

DECLARACIÓ AMBIENTAL

Actualització 2022

Període: 1 de gener a 31 de desembre

Revisió: 1

Índex

1. PRESENTACIÓ
2. ABAST
3. DESCRIPCIÓ DELS ASPECTES AMBIENTALS
4. REQUISITS LEGALS DE MEDI AMBIENT
5. PROGRAMA DE GESTIÓ AMBIENTAL
6. COMPORTAMENT AMBIENTAL
7. INDICADORS BÀSICS
8. FORMACIÓ, IMPLICACIÓ DELS TREBALLADORS I USUARIS EXTERNS
9. VERIFICACIÓ DE LA DECLARACIÓ AMBIENTAL
10. QÜESTIONARI DE PARTICIPACIÓ



1. PRESENTACIÓ

Qui som?

· L'any 1997, l'Arca del Maresme, actualment denominada com a L'Arca Serveis Ambientals Empresa Inserció, SLU, va iniciar la seva activitat empresarial duent a terme els primers serveis ambientals a municipis de la comarca del Maresme. Al llarg d'aquests 26 anys L'Arca ha consolidat la seva activitat, comptant amb una plantilla del voltant de 150 treballadors/es i gestionant un conjunt de serveis ambientals diferents en la recollida de residus, la neteja viària i la gestió de deixalleries. Sempre amb l'objectiu principal de la inserció laboral de persones en risc d'exclusió social.



1. PRESENTACIÓ

Qui som?

Els serveis ambientals prestats consisteixen en serveis relacionats amb la neteja, recollida i transports de residus municipals principalment, tals com:

- 8 serveis de **recollida de residus municipals** a diversos municipis
- Gestió de 4 **deixalleries municipals** fixes i 5 **deixalleries mòbils**
- 1 serveis de **neteja de platges**
- 2 serveis de **neteja viària municipal**
- **Recollida de residus voluminosos**



La missió de l'Arca s'engloba en el marc general de foment de la **inserció laboral** i, a part de les feines realitzades al sector ambiental, prestades preferentment a l'Administració Pública, també treballem dins de l'àrea de la **Construcció**.



1. PRESENTACIÓ

On som?

Els principals emplaçaments de l'Arca són: la **seu central** (Pol. Ind. Can Negoci, C/Amics d'Argentona, 4 d'**Argentona**) i la **Nau** de la flota de vehicles (C/Juan de la Cierva 11, Mataró).

- Els serveis es presten a municipis del **Maresme** i de la comarca de la **Selva**, on realitzem servei a la població de Riells i Viabrea.
- A més, també es realitzen serveis de transport de residus municipals a la comarca del **Bages**.



Seu Central



Nau de Vehicles

1. PRESENTACIÓ

Sistema de Gestió Ambiental a l'Arca

Arca Serveis Ambientals, va realitzar a l'any **2009 la seva primera Declaració Ambiental**. Aquesta és la catorzena Declaració Ambiental

Sistema Integrat de Gestió (SIG)
de l'Arca Serveis Ambientals:

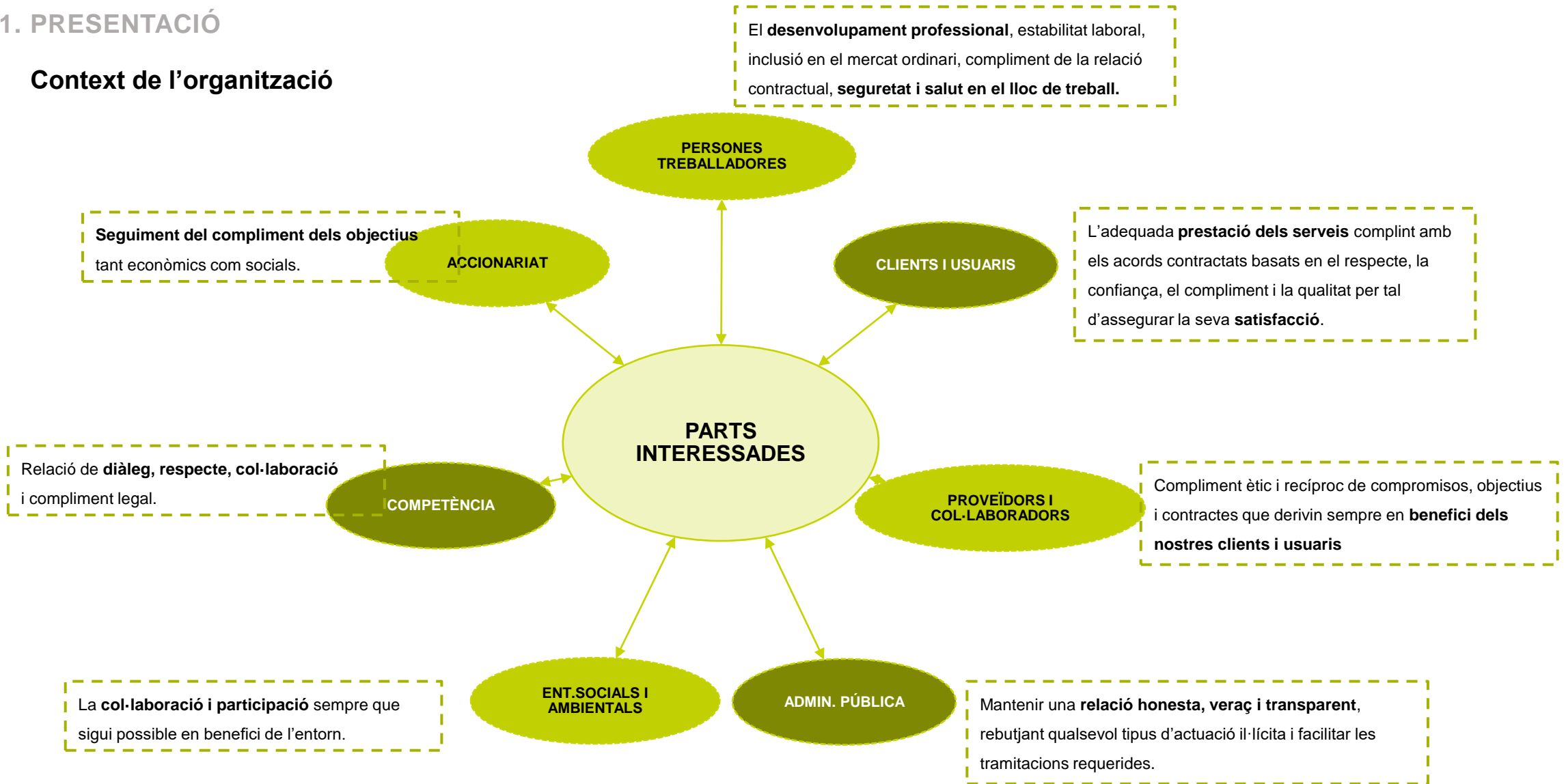


Context de l'organització

FACTORS	DEFINICIÓ
Factors Polítics	Un percentatge elevat dels nostres clients es l' Administració (ajuntaments, mancomunitats, diputacions, governs autonòmics,...). Aquests estableixen un calendari polític que ens afecta directament, de la mateixa manera que les ideologies polítiques dels partits governants.
Factors Econòmics	Treballem amb pressupostos molt ajustats ja que el preu és el factor que té més pes a l'hora de licitar. Depenem del cicle de pagaments del nostre client i tenim unes necessitats de finançament que es concentren en èpoques concretes.
Factors Socials	Com empresa social, ens condicionen els canvis en els col·lectius d'inserció que ens venen derivats. També els canvis en les llars a l'hora de gestionar els seus residus.
Factors Tecnològics	Al llarg dels últims anys, estem portant a terme controls operacionals a través de programaris específics i la incorporació de nova tecnologia a totes les activitats de l'organització.
Factors Ambientals	Treballem per tal de reduir les emissions de vehicles i maquinàries, incorporem el concepte de baix consum, realitzem campanyes ambientals dirigides a tota la població,...
Factors Legals	Normativa aplicable.

1. PRESENTACIÓ

Context de l'organització



1. PRESENTACIÓ

Política de l'empresa

La missió de L'Arca Serveis Ambientals, s'engloba en el marc general de foment de la inserció laboral. Prestem serveis preferentment a l'Administració Pública dins de les següents àrees: Serveis, Medi Ambient i Construcció.

Centrem el gruix de la nostra **activitat en la gestió de serveis i equipaments mediambientals, actuant com a gestor integral al llarg de tot el cicle de reciclatge, des de la recollida de residus fins als seu tractament al destí final.**

Orientem els esforços en ser una empresa eficient, rentable i competitiva, integrant les nostres responsabilitats socials als serveis, fent partícips als diferents grups d'interès i tendint sempre, cap a la millora de la contribució social, la qualitat, la gestió ambiental i la cultura de la prevenció, potenciant la seva **millora contínua.**

La Direcció de l'empresa assumeix i impulsa aquesta Política que té com a finalitats prioritàries:

- Orientar les nostres activitats per tal de **vetllar per la salut i seguretat de les persones treballadores** procurant oferir un lloc de treball segur i saludable, respectant el medi ambient i proporcionant serveis de qualitat, a través de la definició d'objectius i fites quantificables per cada àrea.
- Anar més enllà del compliment dels **requisits legals i reglamentaris vigents**, operant d'una manera racional i ètica per tal de millorar progressivament, tan pel que fa als valors ètics de l'empresa, compromís social, prevenció de riscos laborals, aspectes mediambientals i de qualitat.
- Facilitar **llocs de treball a col·lectius d'exclusió social**, donant resposta a la diversitat dins del marc que regula les empreses d'inserció laboral.
- Compromís per la **protecció del medi ambient**, incloent la prevenció de la contaminació, i altres compromisos específics pertinents al context de l'organització.

1. PRESENTACIÓ

Política de l'empresa

- Optimitzar els **consums i utilització eficient de recursos, amb el compromís de reducció d'efectes del canvi climàtic**. Enfocar els nostres serveis per tal de millorar el desenvolupament energètic. Recolzar l'adquisició de productes i serveis energèticament eficients.
- Identificar, avaluar i eliminar els **riscos existents i potencials per a la seguretat, salut i medi ambient de la plantilla**, adoptant les mesures necessàries i establir i potenciar els processos de millora continua per tot el Sistema Integrat de Gestió i la Seguretat i la Salut.
- **Analitzar i avaluar els incidents i accidents laborals** per tal de cercar les millors solucions possibles amb l'objectiu d'evitar de nou la seva ocurrència.
- Promoure actuacions encaminades a **millorar la satisfacció del personal** facilitant mesures de conciliació laboral i personal i, treballant amb eficiència i seguretat.
- Establir i mantenir **processos per a la consulta i la participació de la plantilla** a tots els nivells i funcions. Potenciar la formació teòrica i pràctica, informar, consultar i fer participar a la plantilla dels principis i objectius relatius al Sistema Integrat de Gestió, proporcionant els mecanismes, el temps i els recursos necessaris per dur-ho a terme.

Per aconseguir aquests objectius cal treballar en equip, amb l'esforç col·lectiu de totes les persones que integren l'empresa, sent cadascuna d'elles conscient de les seves funcions i responsabilitats.

Per l'aplicació d'aquesta política cal la participació, implicació i motivació de tots els grups d'interès **comprometent-nos a efectuar la comunicació interna i externa amb criteris de màxima transparència**.

Aquesta política serà revisada per a la seva contínua adequació, adaptant-la als canvis dels serveis i/o de l'entorn

2. ABAST

Certificacions

Arca Serveis Ambientals EI, SLU està certificada segons la Norma **ISO 9001:2015**, la Norma **ISO 14001:2015**, la Norma **ISO 45001:2018**. Per a més informació:

<https://www.arcadelmaresme.com/ca/catalunya/qui-som/acreditacions> I a més a més, està registrada com a organització EMAS amb el número **ES-CAT-000351**.



Abast del Sistema

L'abast del SIG per a la certificació EMAS es redueix a:

- **Gestió tècnica i administrativa de punts de recollida de residus** (Seu Central).



Ús del sòl en relació amb la BIODIVERSITAT	
• 1a Planta (tasques tècniques i administratives) (371,30 m ²)	716,65 m²
• Planta baixa o magatzem (345,35 m ²)	
Superfície total segellada en relació amb la BIODIVERSITAT	0 m ²
Superfície total (al centre) orientada segons la naturalesa	0 m ²
Superfície total (fora de centre) orientada segons la naturalesa	0 m ²



L'Arca disposa del codi **CNAE'09** (Classificació nacional d'activitats econòmiques) número **3811** per la **Recollida de residus no perillosos**.

3. DESCRIPCIÓ DELS ASPECTES AMBIENTALS

Aspectes Ambientals

L'Arca preveu tenir en compte no només aquells aspectes i impactes ambientals que estan sota el seu control directe, sinó també a aquells en els quals poden trobar-se i incidir dins del **cicle de vida** dels serveis realitzats. Aquesta perspectiva té en compte les **etapes del cicle de vida que podem controlar o sobre les que podem influir**. S'emmarca dins les diferents etapes que configuren la **gestió de projectes i contractes** de l'Arca, permetent la identificació d'aspectes ambientals.

AVALUACIÓ ASPECTES AMBIENTALS

1. Aspectes Ambientals Directes

ASPECTE SIGNIFICATIUS	GENERACIÓ DE L'ASPECTE	IMPACTES ASSOCIATS	PER QUÈ HA SORTIT SIGNIFICATIU?	ACCIONS DE MILLORA
Aigua	L'aigua de les cisternes dels sanitaris i del rentamans	Esgotament d'un recurs natural i un bé escàs i despilfarrament econòmic	La suma de puntuació de criteris és de 16 i està per sobre de 13 límit per considerar-o significatiu	Bones pràctiques ambientals, reduir el consum aplicant polítiques d'estalvi d'aigua
Electricitat	Els llums de l'oficina, els ordinadors, les fotocopiadores, els aires condicionats-bombes de calor, la nevera, la placa de vitroceràmica, el microones i la màquina trituradora de paper, entre d'altres aparells elèctrics.	Esgotament de recursos naturals escassos, emissions de CO2, generació de residus tòxics i perillosos	La suma de puntuació de criteris és de 13, límit per considerar-lo significatiu	Bones pràctiques ambientals, reduir el consum aplicant mesures d'estalvi energètic

2. Aspectes Ambientals Potencials

ASPECTE SIGNIFICATIUS	GENERACIÓ DE L'ASPECTE	IMPACTES ASSOCIATS	PER QUÈ HA SORTIT SIGNIFICATIU?	ACCIONS DE MILLORA
Tots els aspectes han esdevingut NO SIGNIFICATIUS	Gestió notable i risc molt baix.			

3. Aspectes Ambientals Indirectes

ASPECTE SIGNIFICATIUS	GENERACIÓ DE L'ASPECTE	IMPACTES ASSOCIATS	PER QUÈ HA SORTIT SIGNIFICATIU?	ACCIONS DE MILLORA
Tots els aspectes han esdevingut NO SIGNIFICATIUS	Compromís ambiental en el manteniment dels vehicles que realitzen tallers externs homologats en la flota de vehicles i la fabricació o distribució del material d'oficina. Bones pràctiques ambientals del personal subcontractat i el personal contractat per a realitzar un servei a l'empresa.			

3. DESCRIPCIÓ DELS ASPECTES AMBIENTALS

Aspectes Ambientals

Han resultat **SIGNIFICATIUS** els aspectes ambientals de l'**ELECTRICITAT** i l'**AIGUA** de la seu central. La comparativa amb el 2021 ha fet que els valors resultessin significatius. L'Arca seguirà treballant per controlar aquests dos aspectes.

VALORACIÓ DELS ASPECTES AMBIENTALS SEGONS SI SÓN:

CONSUMS DE RECURSOS I MATERIES PRIMERES
GENERACIÓ DE RESIDUS
ABOCAMENTS
EMISSIONS ATMOSFÈRIQUES
ALTRES INCIDÈNCIES AMBIENTALS

Es valora la puntuació segons MAGNITUD, PERILLOSITAT, FREQUÈNCIA i GESTIÓ, a partir d'una sèrie de criteris que varien segons l'aspecte ambiental;

CRITERI SEGONS TIPUS D'ASPECTE AMBIENTAL	PUNTUACIÓ
CRITERI MAGNITUD, PERILLOSITAT, FREQUÈNCIA i GESTIÓ MÉS NEGATIU	5 PUNTS
CRITERI MAGNITUD, PERILLOSITAT, FREQUÈNCIA i GESTIÓ AMB POCA VARIACIÓ	2 PUNTS
CRITERI MAGNITUD, PERILLOSITAT, FREQUÈNCIA i GESTIÓ MÉS POSITIU	1 PUNT

Amb els resultats obtinguts, es fixen uns valors pels quals els resultat serà SIGNIFICATIU O NO SIGNIFICATIU segons si els Aspectes Ambientals són DIRECTES, POTENCIALS o INDIRECTES:

DIRECTES	POTENCIALS	INDIRECTES	RESULTAT
$1 \leq P \leq 12$	$1 \leq P \leq 9$	Certificació Ambiental, Productes diferenciats ambientalment i/o coneixement del SIG	No significatiu
$13 \leq P \leq 25$	$10 \leq P \leq 15$	No presenten cap del valors demanats	Significatiu

4. REQUISITS LEGALS DE MEDI AMBIENT

Normativa aplicable

L'Arca Serveis Ambientals Empresa Inserció, S.L.U **dóna compliment a la normativa de referència del sector així com a qualsevol altre requisit que es subscrigui**; l'empresa realitza amb el propi personal responsable de medi ambient del SIG, la identificació i avaluació de compliment dels requisits legals aplicables i d'altres requisits que voluntàriament adquirim. Les corresponents actualitzacions es registren i es controlen periòdicament en el registre de Legislació vigent.



2022

Hi ha requisits nous que apliquen a les oficines de la seu central de l'Arca, la llei 7/2022, de 8 abril, de residus i sòls contaminats per una economia circular.

Per altre banda, L'Arca ha tingut canvis substancials en la seva organització durant l'any 2022 amb canvis a nivell directiu i de l'equip tècnic determinant un nou organigrama.



4. REQUISITS LEGALS DE MEDI AMBIENT

Resum Requisites



Requisits	Detall de compliment
Llicència d'activitats	D'acord amb la Llei 20/2009 (Prevenió i Control Ambiental de les Activitats) l'activitat de les oficines a passat de classificar-se de l'annex II.2 (Llei 3/1998) a l'annex II de la Llei 20/2009.
Tramitacions administratives	EMAS III Reglament (CE) núm. 2017/1505 del parlament europeu i el consell, de 28 d'agost de 2017 (Renovació realitzada el 2018). Propera renovació el setembre del 2022. UNE-EN ISO 14001:2015 Sistemes de Gestió Ambiental
Classificació de Residus	Tots els residus generats a les oficines es codifiquen i es classifiquen d'acord al Catàleg europeu i es gestionen correctament a través de la gestió indicada pel Catàleg de residus de Catalunya (prioritzant sempre la valorització davant la disposició del rebuig) i d'acord a la llista europea de residus. S'aplica la Llei 7/2022 , de residus i sols contaminats per una economia circular.
Aigua	El municipi d'Argentona obliga al centre a disposar d'una pòlissa i a estar al dia de les factures d'aigua.
Emissions atmosfèriques	Els equips d'aire de l'empresa utilitzen R410a, que a diferència dels refrigerants haloalcans que contenen clor i brom, només conté fluor, no contribuint a la reducció de la capa d'ozó.
Altres	Segons el Real Decreto 901/2020, i pel qual es modifica el Real Decreto 713/2010, sobre registre i dipòsit de convenis i acords col·lectius de treball, s'actualitza el Pla d'Igualtat de l'empresa. A nivell Autonomàtic s'estableix la Llei 19/2020, del 30 de desembre, d'igualtat de tracte i no-discriminació.

5. PROGRAMA DE GESTIÓ AMBIENTAL

**Es valora globalment l'assoliment de l'objectiu. En el cas de que un indicador resulti inferior a l'any anterior es valora l'afectació i importància per assumir el grau de compliment final.*

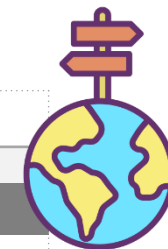
Objectius Ambientals 2022

OBJECTIUS ÀREA MEDI AMBIENT		GRAU CUMPLIMENT	VALORS		DIFERÈNCIA (%)
			2022	2021	
1. Millorar la comunicació ambiental dins i fora de l'empresa					
FITES:		INDICADORS:			
1.1 Fer un mínim de 2 fulls ambientals i repartir als centres de treball i a través de les nòmines/correu	Nº fulls ambientals realitzats		2	2	0%
1.2 Comunicats de Bones pràctiques Ambientals	Nº comunicats de bones pràctiques ambientals realitzats		11	11	0%
1.3 Actualitzar el taulell de comunicació ambiental mínim 2 cops l'any	Nº documents penjats		7	7	0%
1.4 Inserir el document d'explicació del SIG a la formació interna dels serveis	Fomacions fetes a nous treballadors	ASSOLIT	53	34	56%
1.5. Missatge informatiu concrets i directes a través dels mòbils d'empresa	Valors de consum d'electricitat respecte l'any anterior (Kwh/treballador)		1.428,00	1.386,20	3%
1.6 Eficàcia de les bones pràctiques amb el seguiment de l'evolució del consum d'aigua i electricitat	Valors de consum d'aigua respecte l'any anterior (m3/treballador)		9,11	6,28	45%
2. Augmentar el nombre de participants en les actuacions ambientals					
FITES:		INDICADORS:			
2.1 Aportacions i idees Ambientals dels treballadors a través de les visites de control i inspecció de les Instal·lacions i seguiments dels Serveis	Nº d'aportacions i idees ambientals aportades pels treballadors	ASSOLIT	1	9	-89%
	Accions de millora per acció ambiental aportada per els treballadors		1	9	-89%
2.2. Fer formacions sobre residus	Nº Formacions internes i externes sobre residus		85	75	13%
3. Reducció de consums de gasoil en un 0,5%					
FITES:		INDICADORS:			
3.1 Formació en conducció eficient	Nº conductors formats		9	9	0%
3.2 Mesurar la Petjada ecològica	Consum de combustible/nº vehicles	ASSOLIT	8.680,99	11.645,41	-25%
3.3 Recollir les dades sobre millores Ambientals a la Flota de Vehicles de l'Arca	Tendència de les dades per el càlcul de la Petjada ecològica (Tones CO2/Treballadors)		14,47	14,34	1%
4. Dotar de recursos tecnològics als serveis					
FITES:		INDICADORS:			
4.1. Aplicar nova tecnologia al control d'incidències	Nº de tecnologies/servei		1,00	0,00	#iDIV/0!

5. PROGRAMA DE GESTIÓ AMBIENTAL

Objectius Ambientals 2023

OBJECTIUS ÀREA MEDI AMBIENT 2022



L'ARCA SERVEIS AMBIENTALS

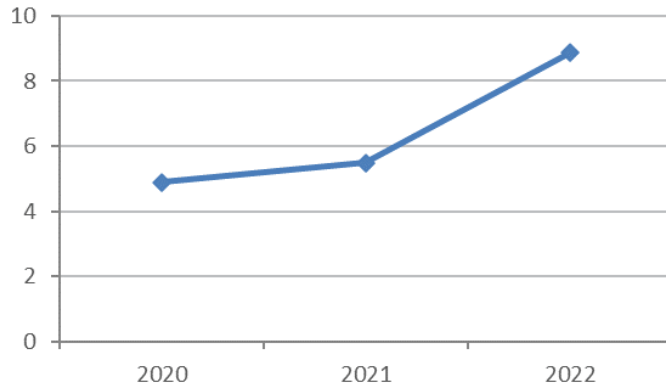
1. Millorar la comunicació ambiental dins i fora de l'empresa					
FITES:	INDICADORS:	RESPONSABLE:	DATA PREVISTA:	MITJANS TÈCNICS I FINANCERS:	
1.1 Fer un mínim de 2 fulls ambientals	Nº Fulls ambientals realitzats				
1.2 Comunicats de Bones pràctiques Ambientals	Nº Comunicats bones pràctiques ambientals realitzats				
1.3 Actualitzar el taulell de comunicació mínim 2 cops l'any	Nº Documents penjats				
1.4 Inserir el document d'explicació del SIG a la formació interna dels serveis	Formacions fetes a nous treballadors	Tècnica Medi Ambient	feb-24	Recursos propis	
1.5. Missatge informatiu concrets i directes a través dels mòbils d'empresa	Valors de consum d'electricitat respecte l'any anterior (Kwh/treballador)				
1.6 Eficàcia de les bones pràctiques amb el seguiment de l'evolució del consum d'aigua i electricitat	Valors de consum d'aigua respecte l'any anterior (m3/treballador)				
2. Augmentar el nombre de participants en les actuacions ambientals					
FITES:	INDICADORS:	RESPONSABLE:	DATA PREVISTA:	MITJANS TÈCNICS I FINANCERS:	
2.1 Aportacions i idees Ambientals dels treballadors a través de les visites de control i inspecció de les Instal·lacions, seguiments dels Serveis	Nº Aportacions i idees ambientals aportades pels treballadors				
2.2. Fer formacions sobre residus	Accions de millora per acció ambiental aportada pels treballadors	Tècnica Medi Ambient i responsable SIG	feb-24	Recursos propis	
	Nº Formacions internes i externes sobre residus				
3. Reducció de consums de gasoil en un 0,5%					
FITES:	INDICADORS:	RESPONSABLE:	DATA PREVISTA:	MITJANS TÈCNICS I FINANCERS:	
3.1 Formació en conducció eficient	Nº Conductors formats				
3.2 Mesurar la Petjada ecològica	Consum de combustible/nº vehicles				
3.3 Recollir les dades sobre millores Ambientals a la flota de vehicles de L'Arca	Tendència de les dades per el càlcul de la petjada ecològica (Tones CO ₂ /treballadors)	Tècnica Medi Ambient	feb-24	Recursos propis	
	Vehicles comprats amb criteris Ambientals				
	% del total de la flota que tenen crides (Euro 5)				
	% del total de la flota que tenen crides (Euro 6)				
4. Dotar de recursos tecnològics als serveis					
FITES:	INDICADORS:	RESPONSABLE:	DATA PREVISTA:	MITJANS TÈCNICS I FINANCERS:	
4.1. Aplicar nova tecnologia al control d'incidències	Nº de tecnologies/servei	Tècnica Medi Ambient	feb-24	Pressupost Empresa externa	

6. COMPORTAMENT AMBIENTAL

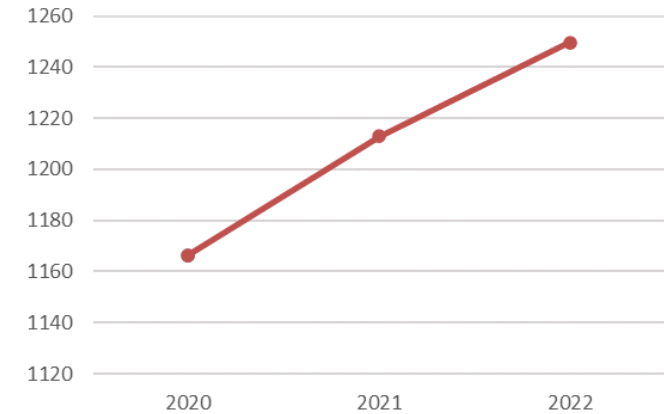
Indicadors

- Any 2020: (15 treballadors/es a oficines) + (2,14 factor de correcció)= 17,14 treballadors.
- Any 2021: (15 treballadors/es a oficines) + (2,14 factor de correcció)= 17,14 treballadors.
- Any 2022: (15 treballadors/es a oficines) + (2,14 factor de correcció)= 17,14 treballadors.

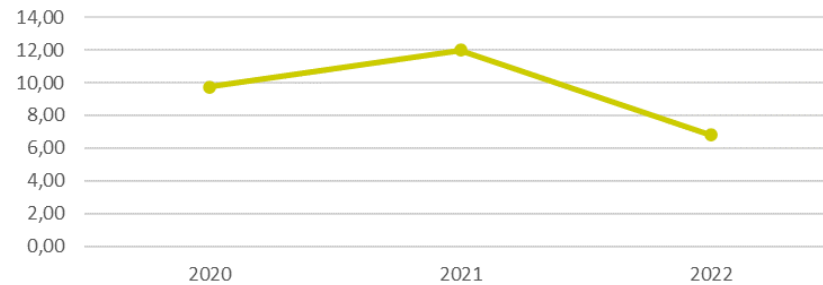
Consum AIGUA (M3)	OFICINES	m3/treballadors
2020	83,78	4,89
2021	94,16	5,49
2022	152,04	8,87



Consum ELECTRICITAT (Kwh)	OFICINES	kwh/treballadors
2020	19.994,00	1.166,32
2021	20.793,00	1.212,93
2022	21.420,00	1.249,50



Consum PAPER (Paquets de 500 fulls)	PAPER BLANC A4	PAPER RECICLAT A4	PAPER RECICLAT A3	TOTAL	Consum/Treballador
2020	5,00	140,00	1	146	9,73
2021	0,00	180,00	0,00	180	12,00
2022	0,00	101,00	1,00	102	6,80



Use Internet, memòria USB

6. COMPORTAMENT AMBIENTAL

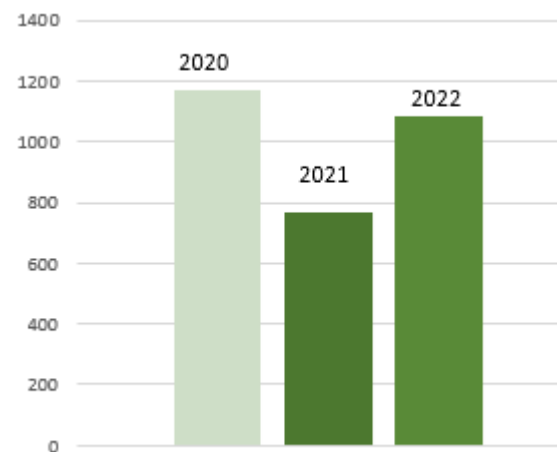
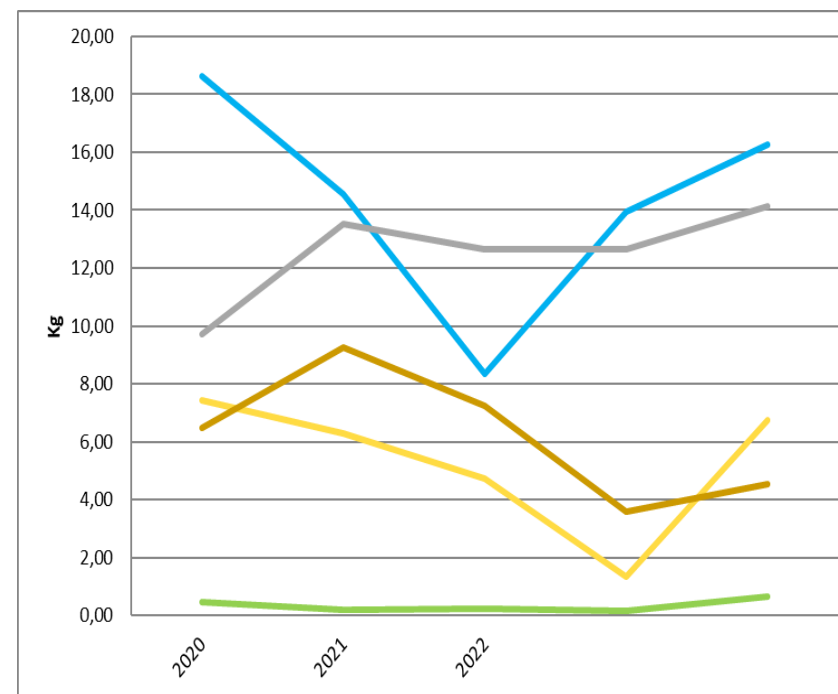
Indicadors

Generació de RESIDUS	PAPER I CARTRÓ		ENVASOS		ORGÀNICA		REBUIG		VIDRE		
	Any	Total	Kg/Treb.	Total	Kg/Treb.	Total	Kg/Treb.	Total	Kg/Treb.	Total	Kg/Treb.
2018		260,90	18,64	104,30	7,45	90,90	6,49	136,25	9,73	6,50	0,46
2019		218,07	14,54	94,37	6,29	139,16	9,28	202,78	13,52	3,00	0,20
2020		125,00	8,33	71,00	4,73	108,50	7,23	189,45	12,63	3,50	0,23
2021		219,00	13,93	22,00	1,33	75,70	3,60	234,90	12,67	2,50	0,17
2022		361,00	16,27	101,00	6,73	68,00	4,53	212,00	14,13	10,00	0,67

Generació de RESIDUS	TÒNERS		PILES		FLUORESCENTS		
	Any	Total	Kg/Treb.	Total	Kg/Treb.	Total	Kg/Treb.
2020		12,00	0,80	6,00	0,40	6,00	0,40
2021		8,00	0,53	12,00	0,80	2,50	0,17
2022		9,00	0,60	3,00	0,20	1,00	0,07

Consum COMBUSTIBLE	GASOIL	BENZINA	TOTAL (LITRES)	Consum/ Promig vehicles any
2019	3.840,00	0,00	3.840,00	960,00
2020	4.671,78	0,00	4.671,78	1167,95
2021	3.071,26	0,00	3.071,26	767,82
2022	4.325,19	0,00	4.325,19	1081,30

- Any 2010 : 4 vehicles a oficines
- Any 2021: 4 vehicles a oficines
- Any 2022: 4 vehicles a oficines



7. INDICADORS BÀSICS

Indicadors

Respecte dels indicadors i tenint en compte els requeriments del Reglament (UE) 2017/1505 i Reglament (UE) 2018/2026 EMAS (Annex IV), es tenen en compte aquells indicadors referenciats en els Documents Sectorials de referència (SRD) i Best Practice Report, sobre les millors pràctiques de gestió ambiental i que proporcionen orientació i inspiració a la organitzacions del sectors sobre com millorar encara més el rendiment ambiental. Es determina que s'apliquen i que coincideixen amb els indicadors calculats per l'organització (càlcul de les emissions de CO₂, consums d'electricitat, etc.)

En el quadre s'incorporen els indicadors bàsics segons el Reglament EMAS III, el qual indica que totes les organitzacions certificades han de mesurar una sèrie de mesures comuns per tal que posteriorment es puguin comparar més fàcilment.



Els indicadors bàsics estan formats per:

- **La xifra A:** indica l'impacte/producció total anual.
- **La xifra B:** indica la producció anual global de l'organització, és el nombre de treballadors/es de l'empresa. Es recorda que a la seu central (oficines) a partir de l'any 2018 són 17,14 treballadors/es (aplicant el factor de correcció).
- **La xifra R:** indica la relació A/B.

INDICADOR BÀSIC EMAS III	Seu Central					
	2021			2022		
	A	Unitats	R(A/B)	A	Unitats	R(A/B)
CONSUM DIRECTE TOTAL ENERGIA (consum anual d'energia)	20,79	MWh	1,21	21,42	MWh	1,24
CONSUM TOTAL D'ENERGIA RENOVABLE (Nota1)	No Aplica	% d'energia produïda a partir de fonts de'energia renovables		No Aplica	% d'energia produïda a partir de fonts de'energia	
EFICIÈNCIA EN EL CONSUM DELS MATERIALS (Nota 2)	180	Paquets 500 fulls	10,5	101,00	Paquets 500 fulls	5,9
CONSUM D'AIGUA	94,16	m ³	5,49	136,61	m ³	7,97
GENERACIÓ DE RESIDUS NO PERILLOSOS (Nota 3)	554,1	Kg	32,32	752	Kg	43,86
GENERACIÓ DE RESIDUS PERILLOSOS (Nota 4)	22,5	Kg	1,31	13,00	Kg	0,75
BIODIVERSITAT OCUPACIÓ DEL SÒL (Nota 5)	716,65	m ²	47,78	716,65	m ²	47,78
EMISSIONS TOTALES DE GASOS EFECTE HIVERNACLE (Nota 6)	189,51	Tn equivalents de CO ₂	11,05	194,67	Tn equivalents de CO ₂	11,36

7. INDICADORS BÀSICS

Indicadors

Referències



NOTA 1: respecte l'energia consumida per la organització de fonts renovables, el proveïdor declara que és un 6,4% del total.

NOTA 2: tot i que s'ha d'expressar el valor en Tn, el consum de paper s'expressa en paquets de 500 fulls per a fer més entenedora la dada.

NOTA 3: dins dels residus no perillosos es consideren els residus de paper i cartró, envasos i plàstics, matèria orgànica, vidre i rebuig. Tot i que s'ha d'expressar el valor en Tn, s'ha reflectit en Kg per a fer més entenedora la dada.

NOTA 4: dins dels residus perillosos es consideren els residus de tòners, piles, fluorescents, draps bruts, envasos buits de residus especials, residus especials en petites quantitats i residus d'aparells elèctrics i electrònics. Tot i que s'ha d'expressar el valor en Tn, s'ha reflectit en Kg per a fer més entenedora la dada.

NOTA 5: ús del sòl en relació a la biodiversitat (m² de superfície construïda).

NOTA 6: les emissions anuals globals de gasos d'efecte hivernacle s'han calculat amb la calculadora de la Guia pràctica per al càlcul d'emissions de gasos amb efecte hivernacle versió 2022 de l'Oficina Catalana del Canvi Climàtic. S'ha tingut en compte el consum d'electricitat, el consum d'aigua, el consum de combustible i els residus de vidre, envasos lleugers, cartró, fracció orgànica i rebuig de la seu central. Es considera que són EMISSIONS DIRECTES, degut al seu origen.

Resultats Indicadors bàsics:

La majoria dels resultats dels indicadors de consum i generació han resultat superiors respecte l'any anterior. Es deu a l'increment d'ús dels espais comuns per part dels treballadors.

9. VERIFICACIÓ DE LA DECLARACIÓ AMBIENTAL

L'Arca Serveis Ambientals EI, SLU es compromet a fer pública la present declaració a través de la pàgina web de l'empresa (<https://www.arcadelmaresme.com/ca/catalunya/qui-som/acreditacions>), dins de l'apartat de Acreditacions Oficials, i a difondre-la, entre d'altres, a la Generalitat de Catalunya i a qualsevol altre organisme públic o privat que ho sol·liciti.

Verificada per:

**DNV GL BUSINESS ASSURANCE ESPAÑA,
S.L. (Unipersonal)**

ENAC (ES-V-0005)
GENCAT (059-V-EMAS-R)



10. QÜESTIONARI DE PARTICIPACIÓ

Hi ha disponible un qüestionari de participació a la nostra pàgina web, juntament amb la declaració ambiental de l'any 2022, perquè qualsevol usuari ens pugui fer arribar la seva percepció. Clicant en la imatge de sota també es pot fer la descàrrega.

Es pot fer arribar el document complimentat a l'atenció de:

ÀREA TÈCNICA

Tècnica de Medi Ambient i Responsable del Sistema de Gestió Ambiental

areatecnica@arcadelmaresme.com



Per a la realització d'aquesta declaració i de les dades incloses en la mateixa han col·laborat, entre d'altres, el departament de Comptabilitat, Recursos Humans, el personal administratiu, recepció i l'encarregat.

